



Vejledning til

Halo Go bordluplampe

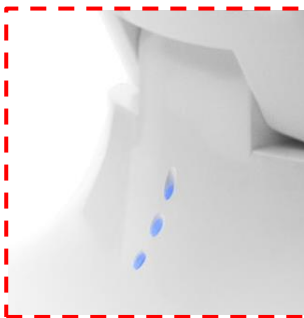
Opstilling og ibrugtagning

Pak lampen ud af emballagen, fold den ud, og stil den på en plan flade.

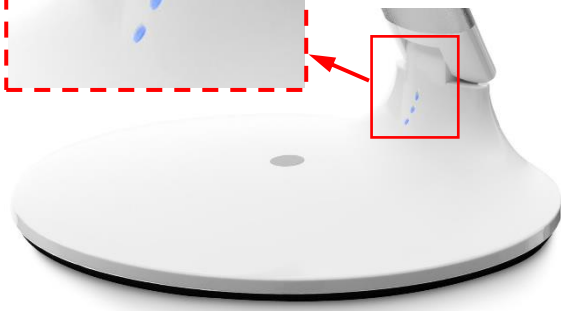
Opladning

Sæt den medfølgende lysnetadapter i en ledig stikkontakt – husk at tænde for strømmen på kontakten. Lysnetadapteren er forsynet med en ledning, som ender i et lille rundt stik; sæt dette stik i hullet bagerst på lampens fod.

På lampefoden lige under lampearmen



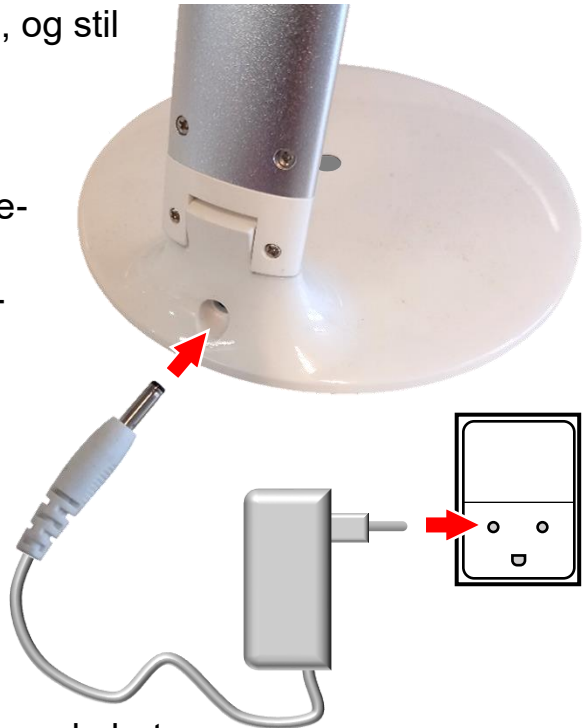
ses tre små blå indikatorlys (illustreret til venstre), som viser hvor meget strøm der er i lampens indbyggede bat-



teri: Under opladning blinker ét af disse indikatorlys. Når alle indikatorlysene lyser fast, uden at blinke, er lampens batteri ladet helt op. Træk herefter stikket ud af lampen.

Bemærk at De kan benytte lampen mens den lades op.

Mens lampen benyttes på batteridrift, slukkes indikatorlysene ét efter ét, efterhånden som batteriet gradvist tømmes for strøm.



Beskyttelsesdækslet

Deres Halo Go er udstyret med et beskyttelsesdæksel (illustreret til højre), som dækker linsen, og dermed beskytter den mod støv, snavs og ridser.

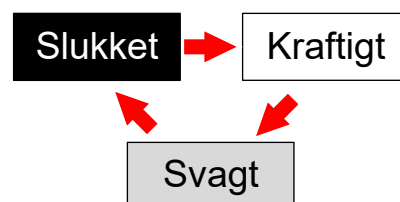


Dæk **altid** linsen med beskyttelsesdækslet, når De ikke bruger luplampen. Hvis indfaldende sollys træffer linsen, kan det fokuseres som i et "brændglas", og antænde brændbart materiale under lampen!



Tænde, slukke og dæmpe lyset

Midt på fodens overside findes en lille grå knap: Tryk en eller flere gange på knappen for at skifte mellem kraftigt lys, svagt lys samt slukket, i den rækkefølge der er vist i diagrammet til højre.



Tilpasse "mini-linsen"

Linsen i luplampen giver 2¼× forstørrelse, men nær dens kant er der en lille "mini-linse i linsen", som giver 4× forstørrelse. Bemærk at De kan

flytte på mini-linsens placering ved at tage fat om den store linse med hænderne, og dreje den med eller mod uret, indtil mini-linsen befinder sig der hvor De ønsker den.

